

# **WebACM**

# **W e b Advanced Central Monitoring**

## **Käyttäjän opas**

## SISÄLLYSLUETTELO

<b>1. YLEISTÄ .....</b>	<b>3</b>
<b>2. ASENNUKSET .....</b>	<b>3</b>
<b>3. ENSIMMÄINEN KÄYNNISTYS .....</b>	<b>4</b>
<b>4. KÄYTTÖLIITTYMÄ .....</b>	<b>5</b>
<b>4.1 Status-välilehti.....</b>	<b>6</b>
<b>4.2 Kartta-välilehti (Map View).....</b>	<b>6</b>
<b>4.3 Loki-ikkuna (Log).....</b>	<b>6</b>
<b>4.4 Testit-välilehti (Tests) .....</b>	<b>7</b>
<b>4.5 Asetukset (Settings) -ikkuna .....</b>	<b>7</b>
<b>4.6 Uloskirjautuminen (Logout) .....</b>	<b>7</b>
<b>5. ASETUKSET .....</b>	<b>8</b>
<b>5.1 Turvalokeskuksien asetusten hallinta.....</b>	<b>8</b>
<b>5.2 Rakennuksien / pohjapiirrosten hallinta .....</b>	<b>10</b>
<b>5.3 Käyttäjätilien hallinta .....</b>	<b>10</b>
<b>5.4 Nimitiedosto.....</b>	<b>11</b>
<b>6. POHJAPIIRROS-VÄLILEHTI .....</b>	<b>11</b>
<b>6.1 Valaisinlistaikkuna .....</b>	<b>12</b>
<b>6.2 Valaisintyyppin valitseminen .....</b>	<b>12</b>
<b>6.3 Valaisimen tai turvalokeskuksen poistaminen pohjapiirrokselta .....</b>	<b>12</b>

## 1. YLEISTÄ

Teknoware WebACM-ohjelmisto on Java-ohjelmistopohjaan perustuva WebCM-yhteensopivien Tapsa Control keskusajokäyttöjärjestelmien valvonta- ja hallintajärjestelmä (tuotekoodit TKT65C-TKT68C).

WebACM-ohjelmisto tarjoaa helppokäyttöisen tavan hallita asetuksia, valaisin- ja akustotestejä sekä valvoa turvavalokeskusten ja valaisimien tiloja. WebACM mahdollistaa myös valaisimien lisäämisen rakennusten pohjapiirustuskuviiin niin, että huoltotöitä on helppo hallinnoida. WebACM-ohjelmistoa käytetään tavallisella tietokoneella TCP/IP-verkon kautta.

### Huom!

*WebACM-ohjelmisto on Teknoware WebCM:n (TST8102) lisäoptio. Jokaisessa turvavalokeskuksessa tulee olla WebCM-verkkoon konfiguroitu WebCM-moduuli (TST8102). Lisätietoja WebCM:stä saat erillisestä käyttöohjeesta VOT32\_REV1\_FI.pdf.*

Turvallisuuden ja käytettävyyden takia järjestelmä on suojattu käyttäjänimillä ja salasanoilla. Järjestelmässä on kolme eri käyttäjätasoa, joista jokainen tarjoaa eritasoiset käyttöoikeudet järjestelmään. Käyttäjätasot ovat:

1. **Peruskäyttäjä (Basic user)** voi tarkastella keskusajokäyttöjärjestelmien ja valaisimien tiloja ja lukea loki-tiedostoa.
2. **Ylemmän tason käyttäjä (Advanced user)** voi ajaa myös testejä.
3. **Järjestelmänvalvoja (Administrator)** omaa täydet oikeudet (pohjapiirustusten hallinta, keskusajokäyttöjärjestelmien hallinta, käyttäjähallinta, akkukeskusten asetukset).

## 2. ASENNUS

### Järjestelmävaatimukset

WebACM-ohjelmisto on yhteensopiva Windows XP- ja Windows 7 32/64 -käyttöjärjestelmien kanssa. Huomaa, että vaikka järjestelmän alkuasennus vaatii vain joitain megatavuja levytilaa, lopullinen tarvittavan levytilan määrä määräytyy valaisimien, pohjapiirroskuvien ja loki-tiedostojen määrän ja koon mukaan. Suosittelemme, että varaat järjestelmälle tilaa joitain satoja megatavuja. Tarkista ajoittain, että tietokoneesi kovalevyllä on riittävästi vapaata levytilaa.

### WebACM-ohjelmiston asentaminen:

1. Kirjaudu tietokoneelle järjestelmänvalvojana, tai varmista että järjestelmänvalvojan salasana on saatavilla.
2. Ota tietokoneen virransäästöominaisuudet, kuten kovalevyn sammuttaminen, pois käytöstä.
3. Kytke WebACM USB -muistitikku tietokoneen USB-porttiin, ja avaa USB-muistitikun juurihakemisto.
4. Aja asennusohjelma (*WebACM\_installer\_1.0*). Ohjelma ohjaa sinut asennusprosessin läpi. Asennuksen aikana asennusohjelma kysyy tietokannan sijaintia. Luo tai valitse tiedostokansio, johon haluat asennusohjelman luovan tietokannan.

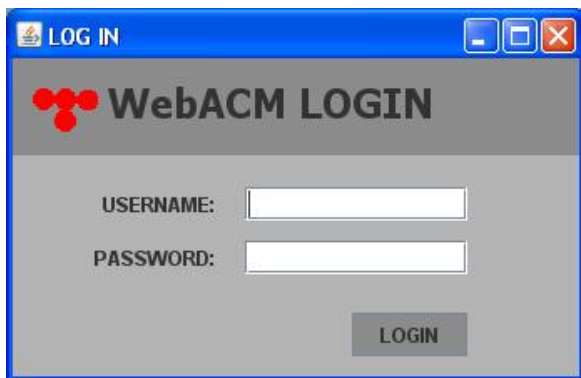
Asennuspaketti sisältää Java runtime -ohjelmistoalustan, tietokannan ja poisto-ohjelman. WebACM tarvitsee Java runtime 1.6 (tai uudemman) -ohjelmistoalustan toimiakseen. Mikäli Java-ohjelmistoalustaa ei ole asennettu, asennusohjelma ehdottaa sen asentamista. Java-ohjelmistoalusta on myös ladattavissa osoitteesta <http://www.java.com/>.

### 3. ENSIMMÄINEN KÄYNNISTYS

Asennuksen jälkeen, käynnistä ohjelma suoraan asennuskansiosta tai pikakuvakkeesta. Kirjautumisikkuna aukeaa.

#### Oletusarvot:

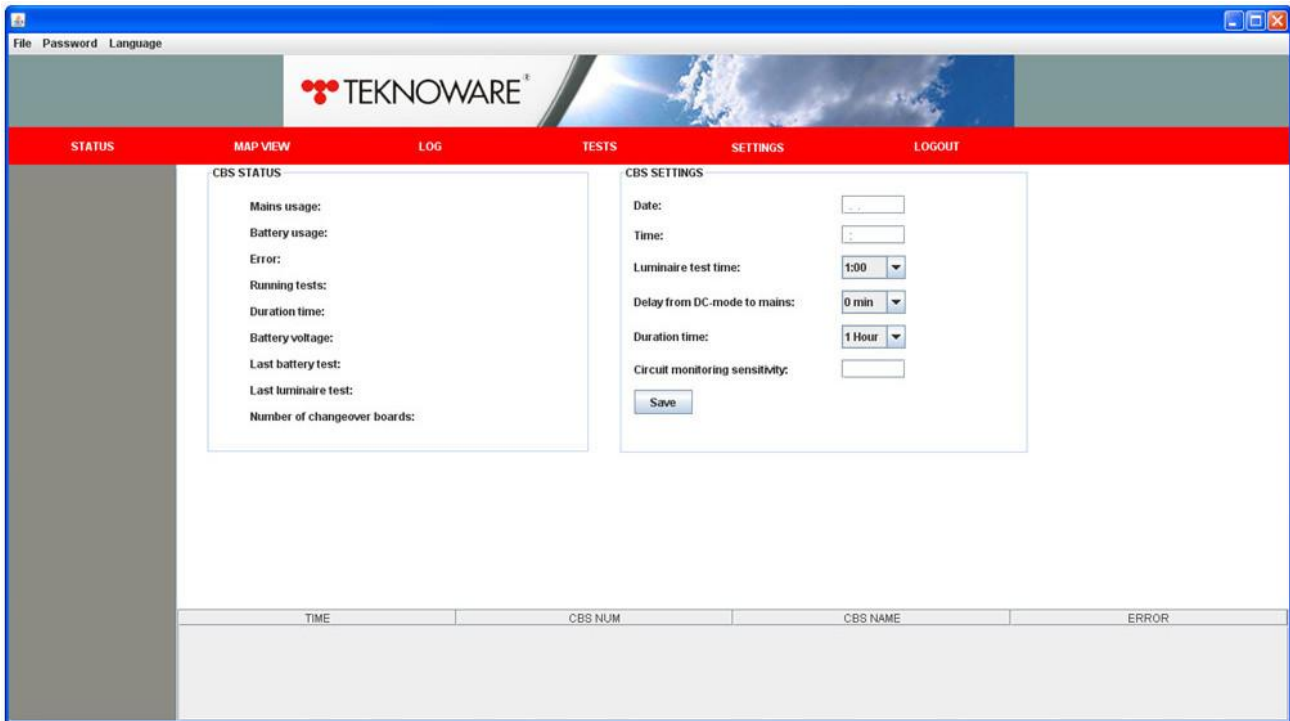
Käyttäjänimi (Username): **“admin”**, Salasana (Password): **“admin”**



Kuva 1. Kirjautumisikkuna

WebACM käynnistyy, ja Status-välilehti aukeaa. Ohjelmaa ei ole vielä konfiguroitu, joten valintapaneelissa (välilehden vasemmassa laidassa) ei vielä näy turvalokeskuksia. Kirjautuaksesi järjestelmään ensimmäisen kerran määrittele turvalokeskusasetukset (CBS Settings). Katso lisätietoja kappaleesta 5. *ASETUKSET*.

Huomaa, että vaikka WebACM sisältää oman käyttäjätilien hallinnan, tarvitset myös WebCM:n järjestelmänvalvojan tunnukset WebACM:n konfigurointiin.

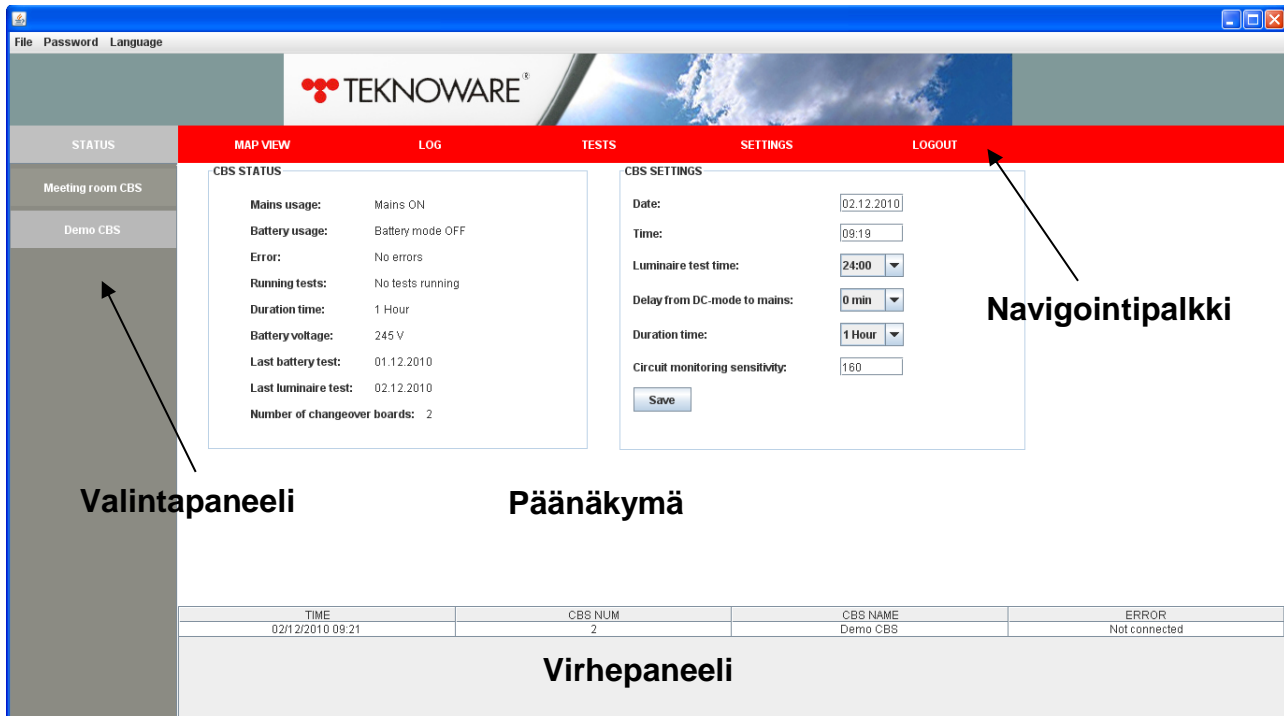


Kuva 2. Ensimmäinen käynnistys – Status-välilehti

## 4. KÄYTTÖLIITTYMÄ

Käyttöliittymä koostuu neljästä pääosasta:

- Navigaatiopalkki
- Valintapaneeli
- Päänäkymä
- Virhepaneeli



Kuva 3. Status-välilehti konfiguroinnin jälkeen

Kun selailet käyttöliittymän välilehtiä, valintapaneelin ja päänäkymän sisältö muuttuu. Esimerkiksi, kun karttanäkymä (Map View) on valittuna, päänäkymässä näkyy pohjapiirros ja valintapaneelissa on rakennus- ja valaisinlista datapuumuodossa.

Kaikki aktiiviset virhetilat näytetään virhepaneelissa. Virheilmoitukset poistuvat automaattisesti, kun virheen syy poistuu. Jos virheilmoituksen syy on yhteysongelma turvalokeskukseen, järjestelmä yrittää ottaa uudelleen yhteyttä keskukseen 30 sekunnin välein.

#### 4.1 Status-välilehti

Status-välilehden ollessa valittuna valintapaneelissa näkyvät kaikki järjestelmään lisätyt turvalokeskukset. Kun turvalokeskus on valittuna, keskuksen tila näkyy päänäkymässä. Mikäli olet kirjautuneena sisään järjestelmänvalvojana, myös keskuksen asetukset näkyvät. Jos haluat muuttaa asetuksia, kirjoita tai valitse uudet asetukset ja klikkaa Save-painiketta.

#### 4.2 Kartta-välilehti (Map View)

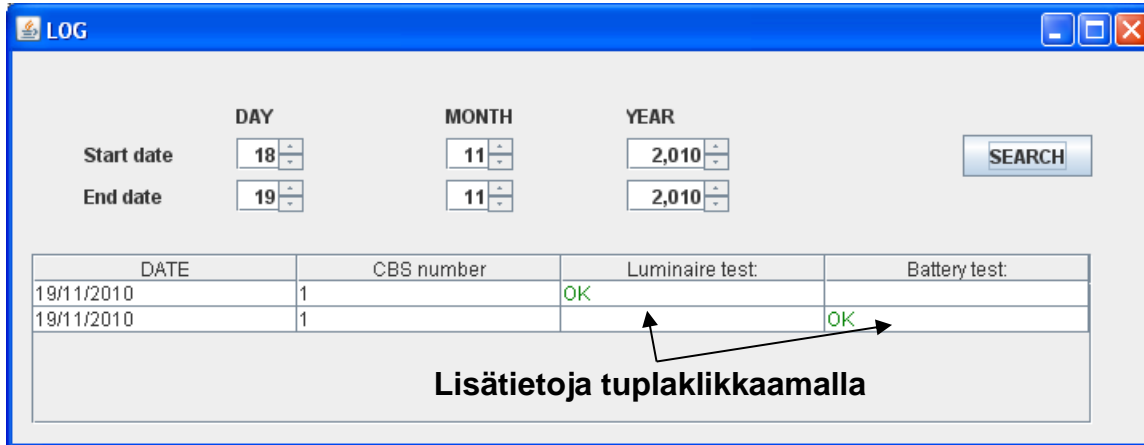
Kartta-välilehti koostuu rakennus- ja valaisinlistasta (näkyvä voi muuttua), valinnaisesta pohjapiirroskuvasta ja työkalupainikkeista. Pohjapiirroskuvaa voi liikuttaa ikkunassa vierityspalkkien avulla tai pitämällä hiiren nappia pohjassa ja liikuttamalla kuvaa. Kuvan kokoa voi muuttaa zoom-painikkeilla.

Toisen kerroksen valitseminen datapuusta vaihtaa näytettävän kartan. Turvalokeskuksen tai valaisimen valitseminen datapuusta siirtää näytettävää karttaa niin, että valinta näkyy kartalla. Lisätietoja pohjapiirroksen käyttämisestä löydät kappaleesta 6. POHJAPIIRROS-VÄLILEHTI

#### 4.3 Loki-ikkuna (Log)

WebACM kerää tietoa suoritetuista testeistä. Tämä tieto tallennetaan tietokantaan automaattisesti. Avataksesi lokitiedostoselaimen, klikkaa kohtaa LOG navigaatiopalkista.

Loki-ikkuna sisältää päiväperusteisen haun. Määrittele aikajakso valitsemalla aloituspäivä (=Start date - day=päivä, month=kuukausi, year=vuosi) ja viimeinen päivä (End date), ja klikkaa SEARCH-painiketta. Kyseisen aikajakson testit näkyvät testilokitaulukossa. Tarkempia tietoja yksittäisestä testistä saat tuplaklikkaamalla haluamaasi testiriviä.



The screenshot shows a window titled "LOG" with search filters for DAY, MONTH, and YEAR for both Start date and End date. A "SEARCH" button is present. Below the filters is a table with columns: DATE, CBS number, Luminaire test, and Battery test. Two rows of data are shown, both with "OK" in the Luminaire test and Battery test columns. An arrow points from the text "Lisätietoja tuplaklikkaamalla" to the "OK" in the Luminaire test column of the second row.

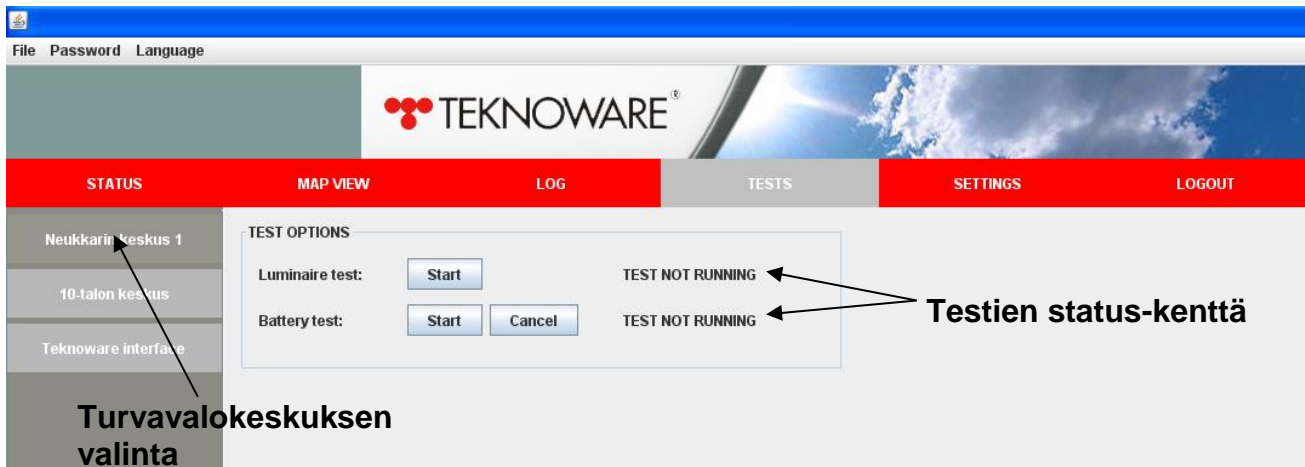
DATE	CBS number	Luminaire test:	Battery test:
19/11/2010	1	OK	
19/11/2010	1		OK

**Lisätietoja tuplaklikkaamalla**

Kuva 4. Loki-ikkuna

#### 4.4 Testit-välilehti (Tests)

Testiasetuksia muuttaaksesi avaa Testit-välilehti klikkaamalla kohtaa TESTS navigaatiopalkista. Tältä välilehdeltä löydät painikkeet valaisin- ja akkutestien hallitsemiseen ja status-kentän joka ilmaisee testien tämänhetkisen tilan (RUNNING = testi on käynnissä, NOT RUNNING = testi ei käynnissä). Voit valita turvalokeskuksen valintapaneelista sivun vasemmasta laidasta.



The screenshot shows the "TESTS" page of the application. It features a navigation bar with "STATUS", "MAP VIEW", "LOG", "TESTS", "SETTINGS", and "LOGOUT". On the left, there is a sidebar with "Turvalokeskuksen valinta" (Safety center selection) highlighted. The main content area shows "TEST OPTIONS" for "Luminaire test" and "Battery test", each with a "Start" button. To the right, there are two "TEST NOT RUNNING" status indicators, with an arrow pointing to them from the text "Testien status-kenttä".

Kuva 5. Testit-välilehti

#### 4.5 Asetukset-ikkuna (Settings)

Asetuksien määrittely on kuvattu kappaleessa 5. ASETUKSET.

#### 4.6 Uloskirjautuminen (Logout)

Klikkaamalla kohtaa LOGOUT navigaatiopalkista kirjautut ulos järjestelmästä, ja järjestelmä siirtyy kirjautumisikkunaan. WebACM-ohjelmisto kerää tietoja turvalokeskuksilta myös silloin kun käyttäjiä ei ole kirjautuneena järjestelmään.

## 5. ASETUKSET

Avaa Asetukset-ikkuna klikkaamalla kohtaa SETTINGS navigaatiopalkista. Asetukset-ikkuna on jaettu neljään osioon. Eri osioihin pääset klikkaamalla kuvakkeita ikkunan ylälaudassa:

	<b>1. Turvalokeskuksien hallinta</b> <b>(Kappale 5.1 )</b>
	<b>2. Rakennusten hallinta</b> <b>(Kappale 5.2)</b>
	<b>3. Käyttäjätilien hallinta</b> <b>(Kappale 5.3)</b>
	<b>3. Nimitiedosto</b> <b>(Kappale 5.4)</b>

Kun olet määritellyt järjestelmän asetukset, käynnistä ohjelma uudelleen. Uudelleenkäynnistyksen jälkeen järjestelmä ottaa yhteyttä määriteltyihin turvalokeskuksiin ja valaisimiin.

### 5.1 Turvalokeskuksien hallinta

Tästä osiosta voit lisätä tai poistaa turvalokeskuksia järjestelmään. Tiedonsiirto turvalokeskuksien ja WebACM-ohjelmiston välillä tapahtuu TCP/IP-protokollalla, joten turvalokeskuksien WebCM-moduulien IP-osoitteet täytyy olla tiedossa. Mikäli turvalokeskukset ovat samassa verkossa kuin tietokone johon WebACM on asennettu, voidaan käyttää myös hakutoimintoa (Search) paikantamaan turvalokeskukset. Kun lisäät turvalokeskuksia järjestelmään, tarvitset järjestelmänvalvojan käyttöoikeudet TST8102 WebCM -moduuliin. Turvalokeskuksien hallintaosio sisältää seuraavat toiminnot:

#### Etsi laitteita –painike (Search Devices)

Tämän painikkeen painaminen aloittaa automaattisen hakutoiminnon. Saman verkon turvalokeskukset tunnistetaan automaattisesti ja lisätään SCANNED DEVICES –listaan. Tästä listasta voit valita turvalokeskukset ja lisätä ne valvontatietokantaan Add device from list –painikkeella.

Automaattinen hakutoiminto käyttää UDP broadcast -viestejä. Jotkut palomuurit saattavat estää tällaisen tiedonsiirron. Tässä tapauksessa turvalokeskukset voidaan lisätä IP-osoitteen perusteella, Add device from IP –toiminnolla.



### Add device from list -painike

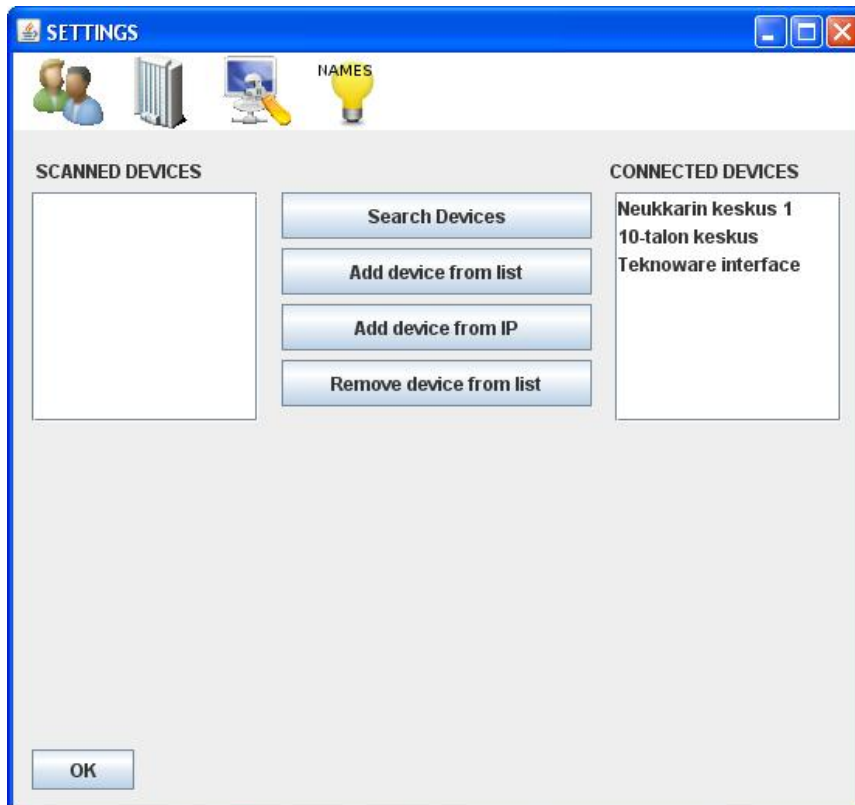
Tämän painikkeen painaminen lisää valitun turvalokeskuksen SCANNED DEVICES –listasta järjestelmän tietokantaan. Tiedonsiirtoon käytetään automaattisesti tunnistettua IP-osoitetta. Kirjoita WebCM-moduulin järjestelmänvalvojan käyttäjätunnus ja salasana kun järjestelmä kysyy niitä.

### Add device from IP -painike

Tämän painikkeen painaminen lisää turvalokeskuksen määritellystä IP-osoitteesta järjestelmän tietokantaan. Tarvitset sekä turvalokeskuksen IP-osoitteen että WebCM-moduulin järjestelmänvalvojan käyttäjätunnuksen ja salasanan.

### Remove device from list -painike

Tämän painikkeen painaminen poistaa Connected Devices –listasta valitun turvalokeskuksen järjestelmästä.



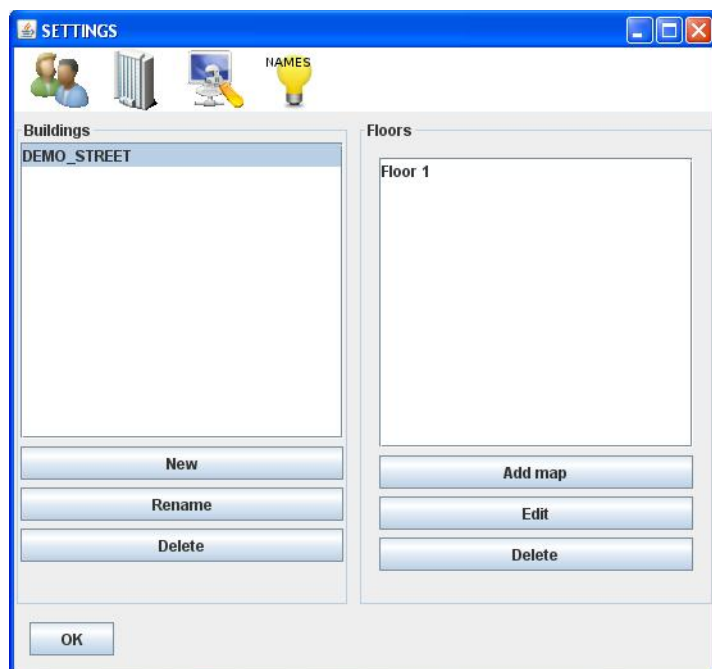
Kuva 6. Turvalokeskusten asetukset

Ohjelmisto täytyy käynnistää uudelleen kun turvalokeskuksia on lisätty tai poistettu.

## 5.2 Rakennuksien / pohjapiirrosten hallinta

Lisätäksesi kerroksen (tai muun haluamasi loogisen rakennuksen osan) rakennukseen, klikkaa Add map –painiketta ja valitse oikea pohjapiirroskuva alueelle. Voit lisätä kerrokseen valaisimia Pohjapiirros-välilehdeltä. Katso lisätietoja kappaleesta 6. *POHJAPIIRROS-VÄLILEHTI*.

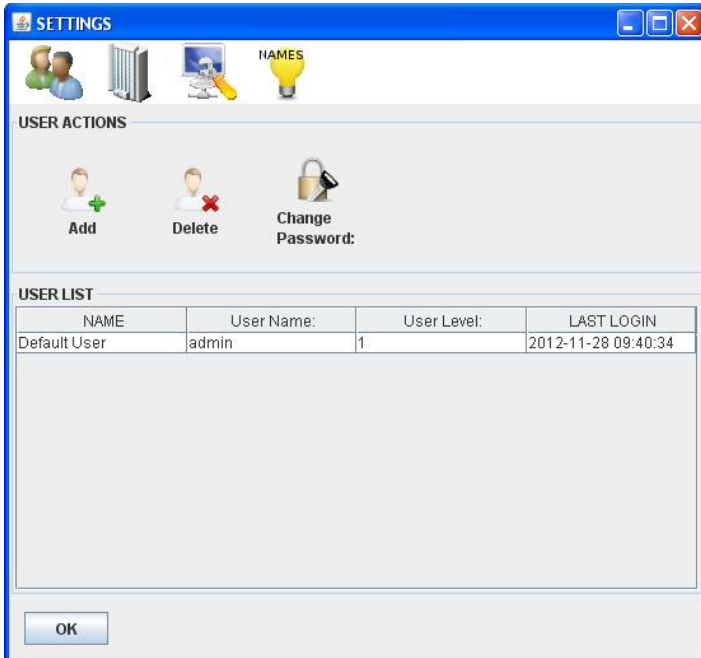
Allaolevassa kuvassa järjestelmään on lisätty rakennus ”DEMO\_STREET”, ja sen alle on lisätty kerros ”Floor1”.



Kuva 7. Rakennuksien / pohjapiirrosten hallinta

## 5.3 Käyttäjätilien hallinta

Tästä osiosta voit lisätä (Add) ja poistaa (Delete) käyttäjätilejä. Voit myös vaihtaa käyttäjätilien salasanvoja (Change password) esimerkiksi palauttaaksesi unohtuneen salasanan.



Kuva 8. Käyttäjätilien hallinta

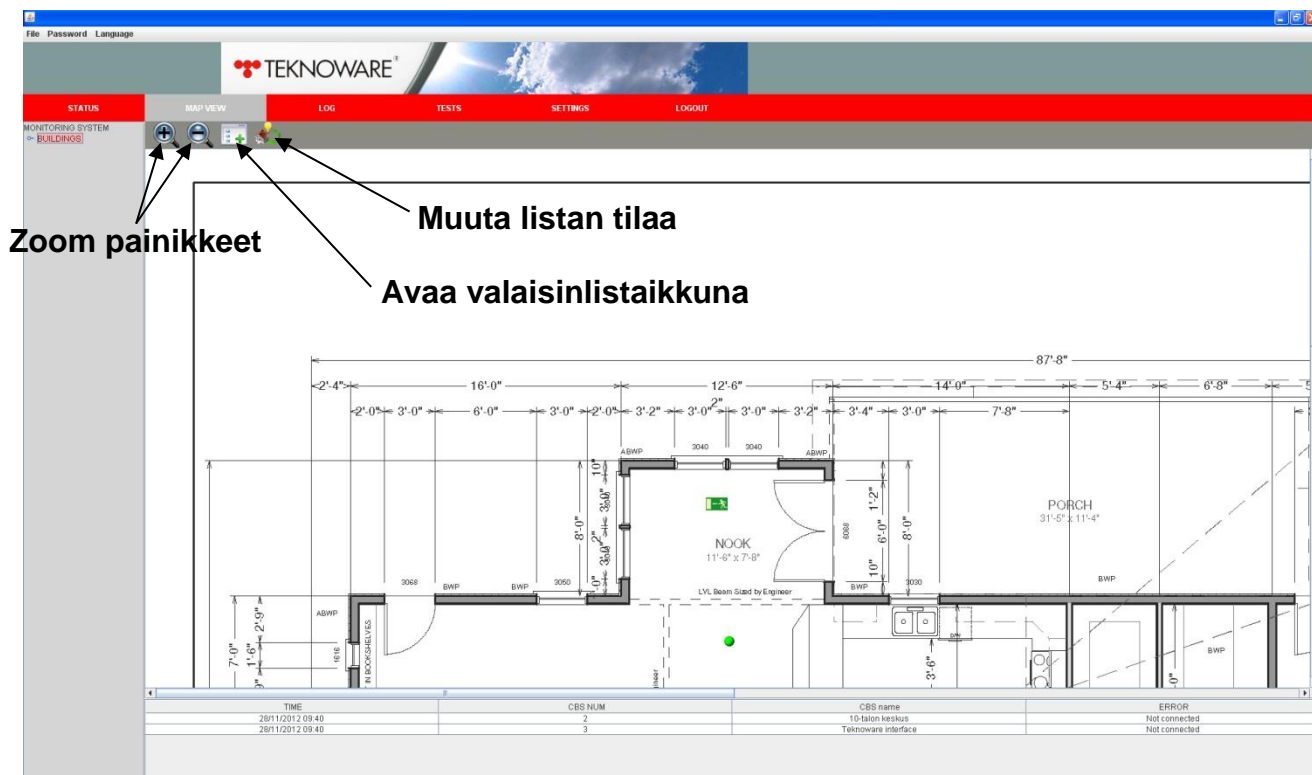
## 5.4 Nimitiedosto

Voit tuoda WebACM-yhteensopivan nimitiedoston järjestelmään tämän osion alta. Tarvitset Teknoware LCD Config –ohjelmiston luodaksesi nimitiedoston. Ohjelmiston voit pyytää sähköpostilla osoitteesta [emexit@teknoware.fi](mailto:emexit@teknoware.fi).

## 6. POHJAPIIRROS-VÄLILEHTI

Tällä välilehdellä voit sijoittaa valaisimet ja turvalokkeskukset pohjapiirroskuvalle. Tämä auttaa turvalalojärjestelmän osien tunnistamisessa ja paikantamisessa. Lisätäkseen valaisimia tai keskuksia pohjapiirrokselle, tarvitset järjestelmänvalvojan tunnukset.

Avaa pohjapiirros välilehti klikkaamalla kohtaa MAP VIEW navigaatiopalkista. Rakennus- (=Buildings) tai turvalokkeskuslista (=CBU) näkyy valintapaneelissa (klikkaa "Muuta listan tilaa" –painiketta vaihtaaksesi näkymää), pohjapiirroskuva näkyy päänäkymässä ja navigaatiopalkin alla on työkalurivi. Pohjapiirroksen kokoa voi muuttaa zoom-painikkeilla ja kuvaa voi liikuttaa siirtämällä sitä hiirellä (vasen nappi painettuna alas) tai käyttämällä vierityspalkkeja. Jos valitset eri kerroksen valintapaneelin listasta, pohjapiirros vaihtuu vastaamaan valintaa. Voit lisätä valaisimia kartalle valaisinlistaikkunan kautta (katso seuraava kappale).



Kuva 9. Pohjapiirros-välilehti

## 6.1 Valaisinlistaikkuna

Avaa valaisinlistaikkuna klikkaamalla vastaavaa painiketta pohjapiirrosvälilehdeltä (katso Kuva 9). Valaisinlista sisältää kaikki valaisimet jotka löytyvät valitun turvalokeskuksen alta. Liittääksesi valaisimen tai turvalokeskuksen pohjapiirrokseseen, tuplaklikkaa valaisinta/keskusta ja klikkaa pohjapiirroksen sitä kohtaa johon haluat valintasi liittää. Sijainti tallennetaan tietokantaan.

## 6.2 Valaisintyyppin valitseminen

Voit valita valaisimen tyyppin valaisinlistaikkunassa klikkaamalla valaisinta oikealla hiiren painikkeella ja valitsemalla haluamasi vaihtoehdon. Tyyppi voi olla jatkuvatoiminen (opastevalaisin) tai ajoittain toimiva (turvalaisin). Valaisimen tyyppi vaikuttaa vain järjestelmän käyttämään pohjapiirroksen tunnisteikoniin. Kaikki valaisimet ovat järjestelmässä oletusarvoisesti ajoittain toimivia.

TILA:	OK	Virhe	Valittu
Ajoittain toimiva			
Jatkuvatoiminen			

Kuva 10. Valaisimien tunnisteikonit

## 6.3 Valaisimen tai turvalokeskuksen poistaminen pohjapiirrokselta

Poistaaksesi valaisimen tai turvalokeskuksen pohjapiirrokselta, klikkaa haluamasi kohteen tunnisteikonit, ja valitse "Remove from map". Kohde poistuu pohjapiirrokselta, eikä näy enää valintapaneelin listalla.