

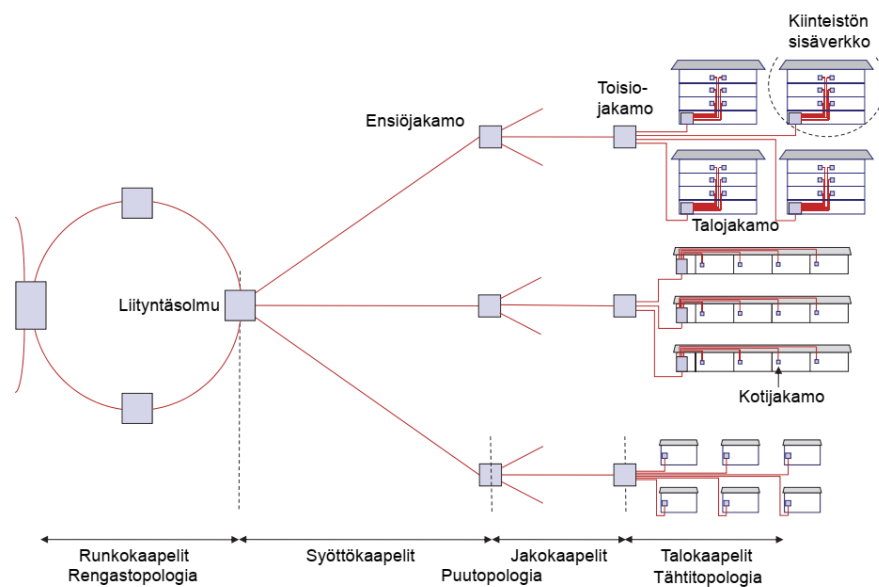
## JATKOSKAAPIN NC-310 ASENNUSOHJE

### Johdanto

Jatkoskaapissa NC-310 kiinteällä jalustalla varustettu suojakaappi sekä valokaapeleiden jatkoskaappi jatkoslevyineen on yhdistetty yhdeksi toimivaksi kokonaisuudeksi. Ratkaisun etuna on pieni koko, yksinkertainen ja kompakti rakenne sekä edullinen hinta.

Rakenteeltaan ja toimivuudeltaan NC-310 -jatkoskaappi soveltuu sekä normaalien maakaapeleiden että mikrokanavakaapeleiden haaroittamiseen talokaapeleihin.

Tuote on suunniteltu käytettäväksi toisiojakamona optisissa liityntäverkoissa, kuva alla.



Optisen liityntäverkon perusmalli ensiö- ja toisiojakamoinen

Jatkoskaapin ominaisuuksia:

- Koko: 400 x 210 x 1700 mm
- Kaapin ulko-osien materiaalivaihtoehtoina:
  - o Kuumasinkitty ja pulverimaalattu teräspelti, väri RAL 7008
  - o Stucco alumiini Al 99,5
- Tilaa kolmelle 96-kuituiselle jatkosmoduulille

Jatkoskaapin peruskokoonpano sisältää:

- Jakokaapin runko kiinteällä jalustalla
- Punainen auraskeppi kiinnikkeineen
- Jatkosmoduuli 96 kuidulle, 1 kpl

Kaapeleiden asennus NC-310 -jatkoskaappiin

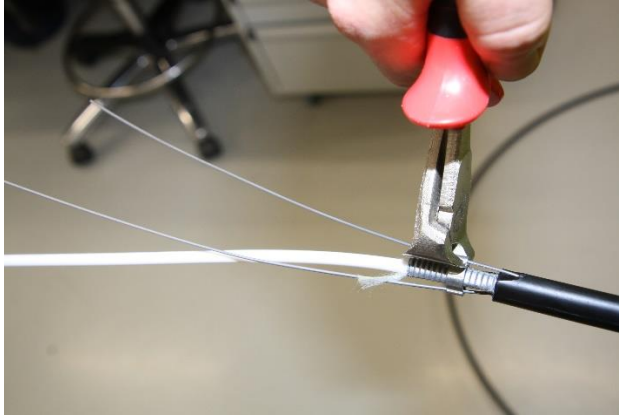


Kaapeleiden asennus aloitetaan merkitsemällä kaapeleihin kuorinnan aloituskohdat. Kaapelityypistä riippumatta kuorintapituuden tulee olla vähintään 250 mm.

Eri kaapelirakenteet kuoritaan omilla menetelmillään. Kuorintaohjeet löytyvät useimmille Nestor Cablesin valokaapelirakenteelle osoitteesta <https://www.nestorcables.fi/nestor-cables-oy/aineistopankki>

Tässä asennusohjeessa käsitellään optisissa liityntäverkoissa yleisesti käytettyjen FYOVD2PMU-, FZVD2PMU Flex sekä FYO2PMU Mini -maakaapeleiden asennusta jatkoskaappiin.

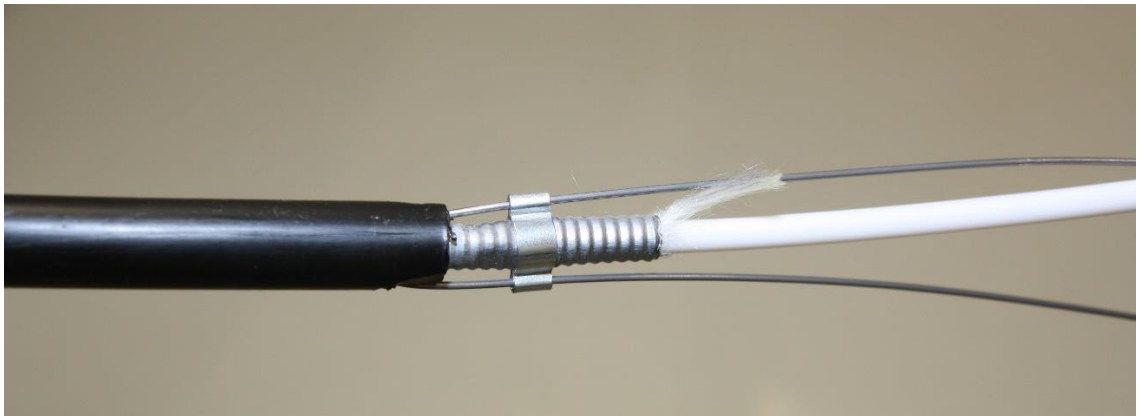
FYOVD2PMU-maakaapelin asennus NC-310 -jatkoskaappiin



Kuori kaapeli niin, että kuorinnan aloituskohdasta eteenpäin jää esille noin 3 cm teräsnauhaa, 10 – 15 cm teräslankoja sekä kaapelin keskiputki.

Hio tai raaputa teräsnauhan päällä oleva muovikerros pois.

Pujota Oetiker-letkunkiristin kaapelin päästä teräsnauhan ympärille siten, että teräslangat jäävät sen kiristyskohtien sisälle. Purista letkunkiristin hohtimilla paikoilleen.



Oetiker-letkunkiristin asennettuna.

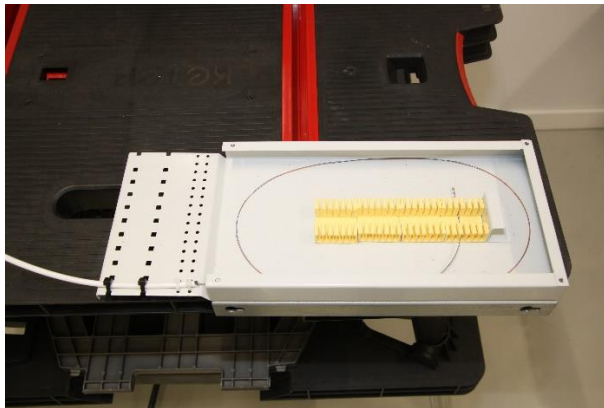


Kiinnitä ja maadoita kaapeli jatkoskaapin oikealle puolelle.

Huom. Kiinnityksessä käytettävät kaarikiinnikkeet eivät kuulu kaapin varustukseen.



Kuitujen pituus jatkosmoduulissa tulee olla noin 100 cm. Merkitse kaapelin keskiputkeen katkaisukohta, katkaise keskiputki ja puhdista kuidut rasvasta.



Kiinnitä kaapelin keskiputki jatkosmoduulin oikeaan reunaan ja sijoita kuidut moduulin jatkostilaan.

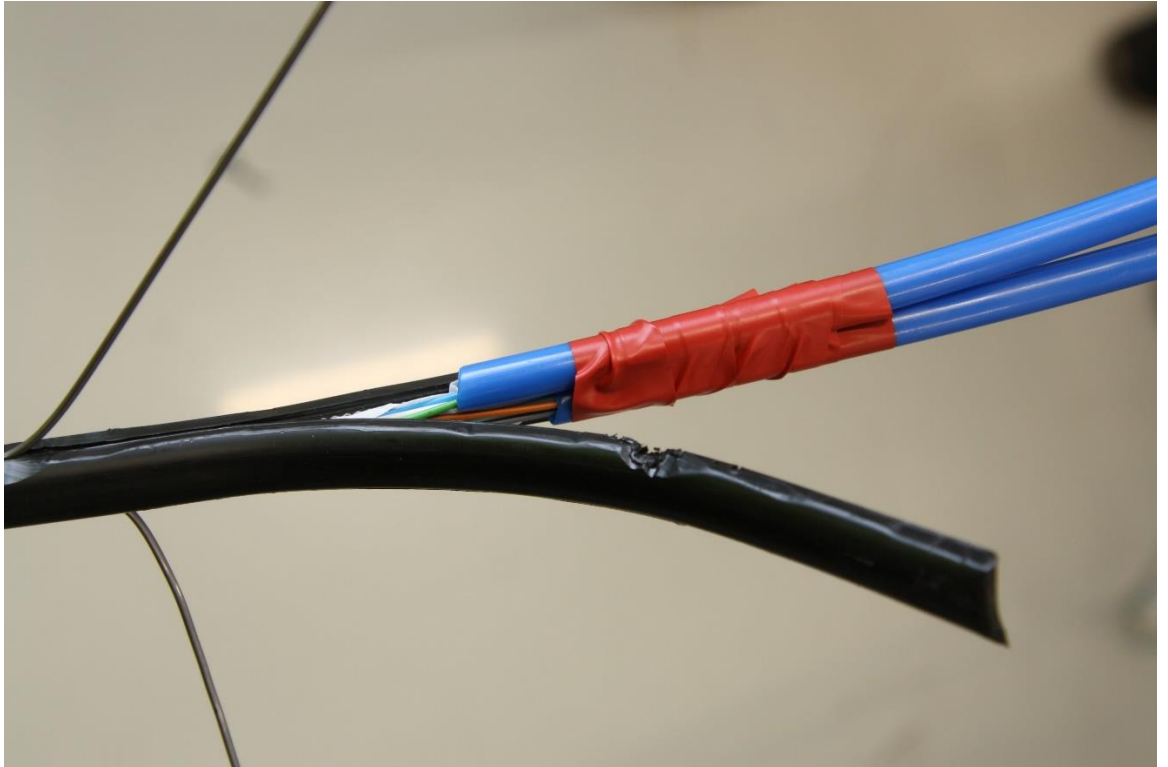
FYOVD2PMU-maakaapelin keskiputki on tuotu jatkoslevylle, kuidut on puhdistettu, asennettu ja mitoitettu jatkamista varten valmiiksi jatkosmoduuliin.



Kun tulevan kaapelin kuituputki tai -putket kiinnitetään jatkosmoduulin oikeaan reunaan niin lähtevien talokaapeleiden lisäykset on helpompi tehdä, kun ne tulevat jatkoskaapin etupuolelle.

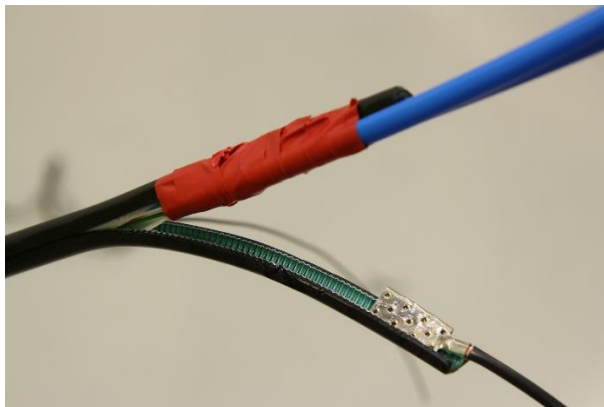
## FZVD2PMU Flex -maakaapelin asennus NC-310 -jatkoskaappiin

Kuori kaapeli Nestor Cablesin ohjeitten mukaisesti ja niin, että kaapelin vaipan puoliskot jäävät noin 10 cm:n pituisiksi.



Suojaa Flex-kuituputket Nestor Cablesin suosittelemalla suojaputkella. Kuhunkin 8/6 mm:n suojaputkeen voidaan sijoittaa neljä Flex-kuituputkea. Suojaputkien pituuden tulee olla noin 1,5 m.

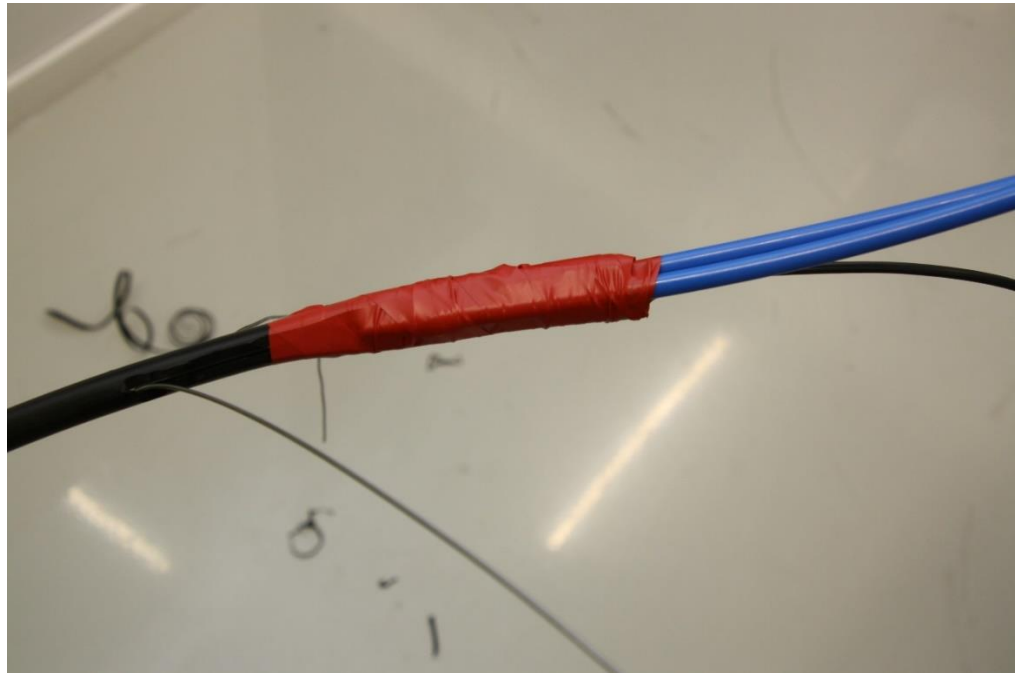
Kun kuituputket ovat suojaputkissaan, niputa ne eristysnauhalla ja työnnä Flex-kuituputkia suoraan ohjaten omiin suojaputkiinsa.



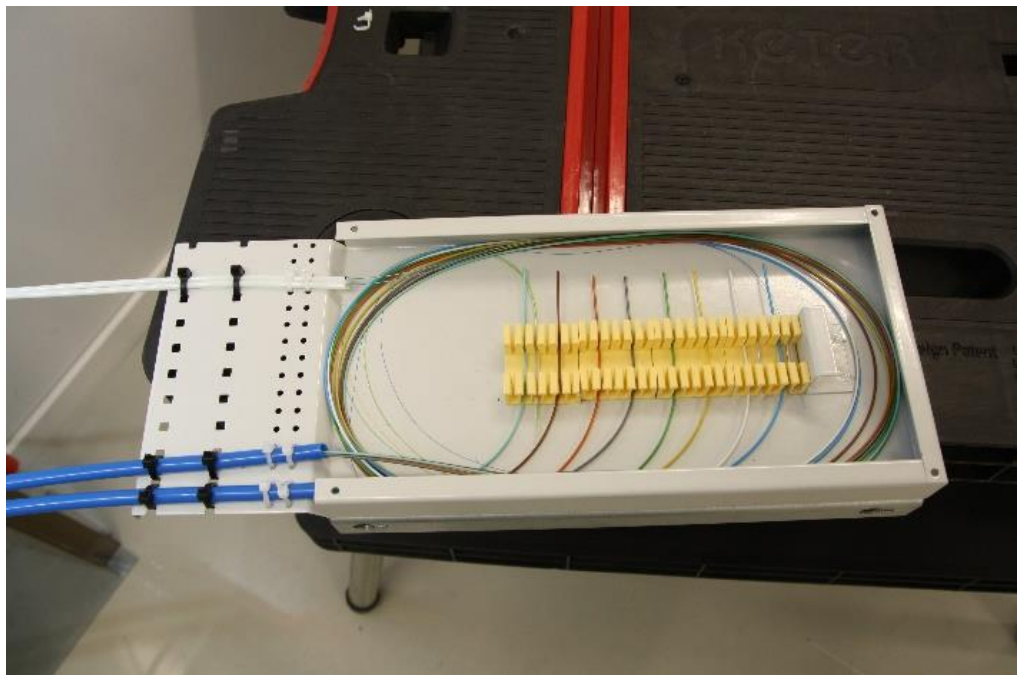
Kiinnitä suojaputket vaipan toiseen puoliskoon eristysnauhalla.

Litistä toista vaipanpuoliskoa ja raaputa siinä olevan teräsnauhan pinnalta muovia pois. Kiinnitä sen jälkeen vaipan puoliskoon maadoitusjohdin. Paina tämän jälkeen vaipanpuoliskot suojaputkia vasten ja suojaa eristysnauhalla kaapelin pää.

Huom. Maadoitusjohtimet eivät kuulu kaapin varustukseen.



FZVD2PMU Flex -maakaapelin pää on valmiina asennettavaksi jatkoskaappiin



FZVD2PMU Flex -maakaapelin kuituputket ovat tuotuna jatkoskaapin jatkosmoduuliin. Kuituputket on sijoitettu jatkosmoduuliin kuitujärjestyksen mukaisesti.

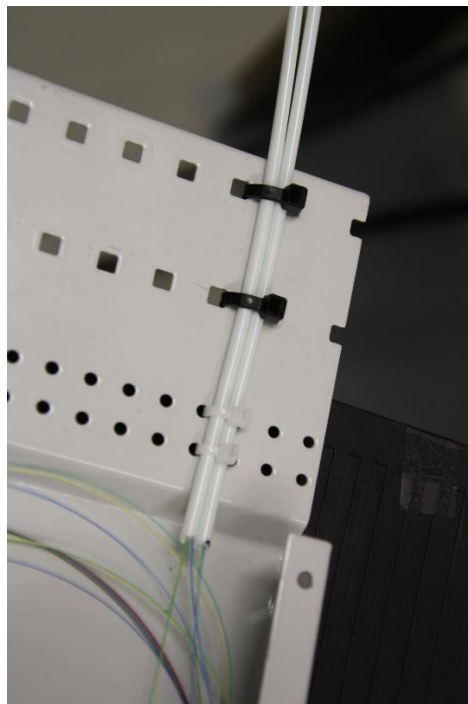
Huom. Ne Flex-kuituputket, joiden kuituja ei jatketa, kannattaa jättää kuorimatta, sillä silloin niiden kuidut pysyvät hyvin suojattuina sekä helposti esille otettavina.

## FYO2PMU Mini -talokaapeleiden asennus NC-310 -jatkoskaappiin

Kuori talokaapelit Nestor Cablesin ohjeitten mukaisesti huomioiden 250 cm:n kuorintapituus.

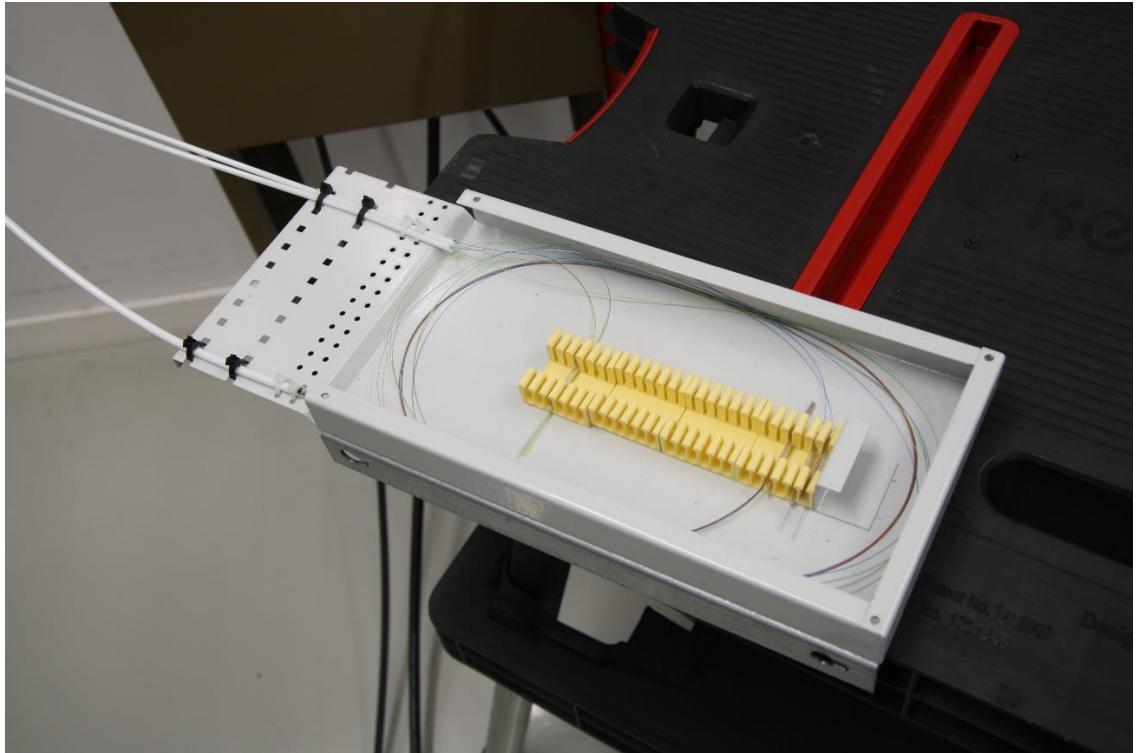


Kiinnitä ja maadoita talokaapelit samalle puolelle jatkoskaappia kuin tuleva jakokaapeli eli kaapin oikealle puolelle. Mikäli kaapista lähteviä talokaapeleita on runsaasti, niputa ne neljän kaapelin nippuihin muistaen samalla merkitä kaapeleihin niiden osoitteet tai numerot.



Kuitujen pituuden tulee olla jatkosmoduulissa noin 100 cm. Merkitse kaapeleiden keskiputkiin katkaisukohtat, katkaise putket, puhdista kuidut ja sijoita ne kaapeleiden järjestyksen mukaisesti jatkosmoduuliin.

Mikäli jatkosmoduuliin joudutaan tuomaan runsaasti talokaapeleiden kuituputkia, ne kannattaa niputtaa neljän putken nippuihin.



Jakokaapelina olevan 12-kuituisen FYOVD2PMU-maakaapelin ja kahden FYO2PMU Mini -talokaapelin kuidut tuotuina jatkosmoduuliin. Talokaapeleiden varalle jäävät kuidut on sijoitettu erilleen muista kuiduista.



Kuvia asennetuista NC-310 -jatkoskaapeista



FYOVD2PMU-maakaapeli ja kaksi FYO2PMU Mini -talokaapelia asennettuina jatkoskaappiin



FZVD2PMU Flex -maakaapeli ja kaksi FYO2PMU Mini -talokaapelia asennettuina jatkoskaappiin